

# Ergebnisse der Umfrage unter Studierenden im Wintersemester 2023/24 zu ihren Erfahrungen mit Künstlicher Intelligenz

STUDIERN  
AUF HÖCHSTEM  
NIVEAU

# Ergebnisse der Umfrage unter Studierenden im Wintersemester 2023/24 zu ihren Erfahrungen mit KI

Nachdem Fragen zu KI schon in der **Umfrage unter den Studierenden der HFU zum Ende des SoSe 2023** von 339 Teilnehmenden beantwortet wurden, wurden Antworten zum Umgang mit Künstlicher Intelligenz auch in der **Umfrage im WiSe 2023/24** erhoben.

Die „**Umfrage unter den Studierenden im Wintersemester 2023/24**“ startete am 02.01.2023 und bis 23.01.2023 haben 328 Studierende teilgenommen.

URL: <https://www.hs-furtwangen.de/aktuelles/studierende-ende-wintersemester/>



The screenshot shows a web browser window with two tabs: 'Startseite' and 'Studierende Ende Wintersemes...'. The address bar shows the URL <https://www.hs-furtwangen.de/aktuelles/studierende-ende-wintersemes-110%>. The page content includes the HFU logo, a breadcrumb trail 'Startseite | Hochschule | Aktuelles | Studierende Ende Wintersemester', and a main heading 'Umfrage unter den Studierenden des Wintersemesters 2023/24'. Below the heading, there is a salutation 'Sehr geehrte Damen und Herren, liebe Studierende,' followed by the survey question: '„Welche Rolle sollte Künstliche Intelligenz zukünftig in der Lehre an der HFU spielen?“ ... Ihre Meinung zu diesem Thema interessiert uns!'. At the bottom, it says 'Wir möchten Sie daher um die Beantwortung der folgenden Fragen bitten:' and a link 'zur Umfrage'.

Liebe Studierende der Hochschule Furtwangen,

vielen Dank, dass Sie sich kurz Zeit nehmen und uns Ihre Meinung zum Thema **Künstliche Intelligenz und Hochschullehre** mitteilen!

Die Beantwortung wird rund 2-3 Minuten dauern; wenn Ihnen bei einer Frage keine Antwortoption zusagt, können Sie diese auch unbeantwortet lassen.

Vielen Dank!

## Themenblock: **Künstliche Intelligenz und Hochschullehre**

### 1. Haben Sie ChatGPT (oder andere generative KI-Systeme) schon verwendet?

---

- Nein, noch nie verwendet.
- Bisher mal aus Interesse ausprobiert.
- Ja, habe ich schon zur Problemlösung im privaten Bereich verwendet.
- Ja, habe ich schon zur Problemlösung im Zusammenhang mit meinem Studium verwendet.
- ChatGPT (oder andere KI-basierte Systeme) sind mir nicht bekannt.

### 2. Wenn Sie generative KI-Systeme schon fürs Studium eingesetzt haben: In welchem Zusammenhang haben Sie die KI genutzt?

---

**(Mehrfachauswahl möglich)**

- Im Zusammenhang mit der Erstellung von Hausarbeiten.
- Im Zusammenhang mit der Erstellung von Präsentationen.
- Im Zusammenhang mit Programmieraufgaben.
- Für das Zusammenfassen von Informationen und Texten.
- Zur Auswertung von Umfragen oder Ähnlichem.
- Zum Lernen und Verstehen von Inhalten.
- Andere (bitte unten angeben):

Umfrage zur Online-Lehre im S: X

https://ww2.unipark.de/uc/ullriceich\_HS\_Furtwang

Andere:

3. Empfinden Sie den möglichen Einsatz von KI-basierter Systeme an Hochschulen im Allgemeinen als Chance oder als Gefahr?

eindeutig als Chance  
 eher als Chance  
 teils, teils  
 eher als Gefahr  
 eindeutig als Gefahr

Wie sehr stimmen Sie den folgenden Aussagen zu?

	vollkommen (100%)	überwiegend (75%)	teilweise (50%)	kaum (25%)	gar nicht (0%)
4. Aus meiner Sicht wird ChatGPT von Studierenden häufig verwendet.	<input type="radio"/>	<input type="radio"/>	<input type="radio"/>	<input type="radio"/>	<input type="radio"/>
5. Ich bin der Meinung, dass der Einsatz von ChatGPT für schriftliche Arbeiten als legitimes Hilfsmittel angesehen werden sollte.	<input type="radio"/>	<input type="radio"/>	<input type="radio"/>	<input type="radio"/>	<input type="radio"/>
6. Ich denke, dass künstliche Intelligenz den Unterricht an Hochschulen in den kommenden Jahren wesentlich beeinflussen wird.	<input type="radio"/>	<input type="radio"/>	<input type="radio"/>	<input type="radio"/>	<input type="radio"/>
7. Künstliche Intelligenz wird in Zukunft besseren Unterricht an Hochschulen leisten können als menschliche Lehrkräfte.	<input type="radio"/>	<input type="radio"/>	<input type="radio"/>	<input type="radio"/>	<input type="radio"/>
8. Lehrkräfte an Hochschulen werden zukünftig von einer Form künstlicher Intelligenz abgelöst werden.	<input type="radio"/>	<input type="radio"/>	<input type="radio"/>	<input type="radio"/>	<input type="radio"/>
9. Der Umgang mit KI-Anwendungen (z. B. ChatGPT) sollte Bestandteil im Studium sein.	<input type="radio"/>	<input type="radio"/>	<input type="radio"/>	<input type="radio"/>	<input type="radio"/>

Umfrage zur Online-Lehre im ...

https://ww2.unipark.de/uc/ullricerich\_HS\_Furtwang

Suchen

---

### 10. Welche drei Faktoren stellen aus Ihrer Sicht die stärksten Argumente für den Einsatz von ChatGPT oder anderer KI-Systeme im Hochschulunterricht dar?

---

- Zeitersparnis bei der Aufgabenbearbeitung
- Erweiterung der Kreativität
- Inspiration und Denkanstöße
- Zugang zu umfangreichem Wissen
- Individualisierung des Lernens
- Verbesserung des kritischen Denkens
- Förderung der technologischen Kompetenz
- Andere (bitte unten angeben):

Andere:

---

### 11. Welche drei Faktoren stellen aus Ihrer Sicht die stärksten Argumente gegen den Einsatz von ChatGPT oder anderer KI-Systeme im Hochschulunterricht dar?

---

- Abnahme der eigenen Kreativität
- Verlernen selbstverantwortlichen Lernens
- Entwicklung einer Abhängigkeit von KI-Systemen
- unklare Herkunft der Informationen in KI-Systemen
- Abnahme sozialer Interaktion
- Zu geringer Datenschutz
- Zusätzliche Bildschirmzeit
- Andere (bitte unten angeben):

Andere:

Umfrage zur Online-Lehre im ...

https://ww2.unipark.de/uc/ullricerich\_HS\_Furtwang

## Demografische Daten

### Ihr Geschlecht

weiblich

männlich

divers

### Ihr Alter

Jahre

### Im wievielten Fachsemester studieren Sie derzeit?

Im

Semester.

### Ihre Fakultät

An welcher Fakultät studieren Sie?

DM

GSG

IN

ITE

MLS

MME

W

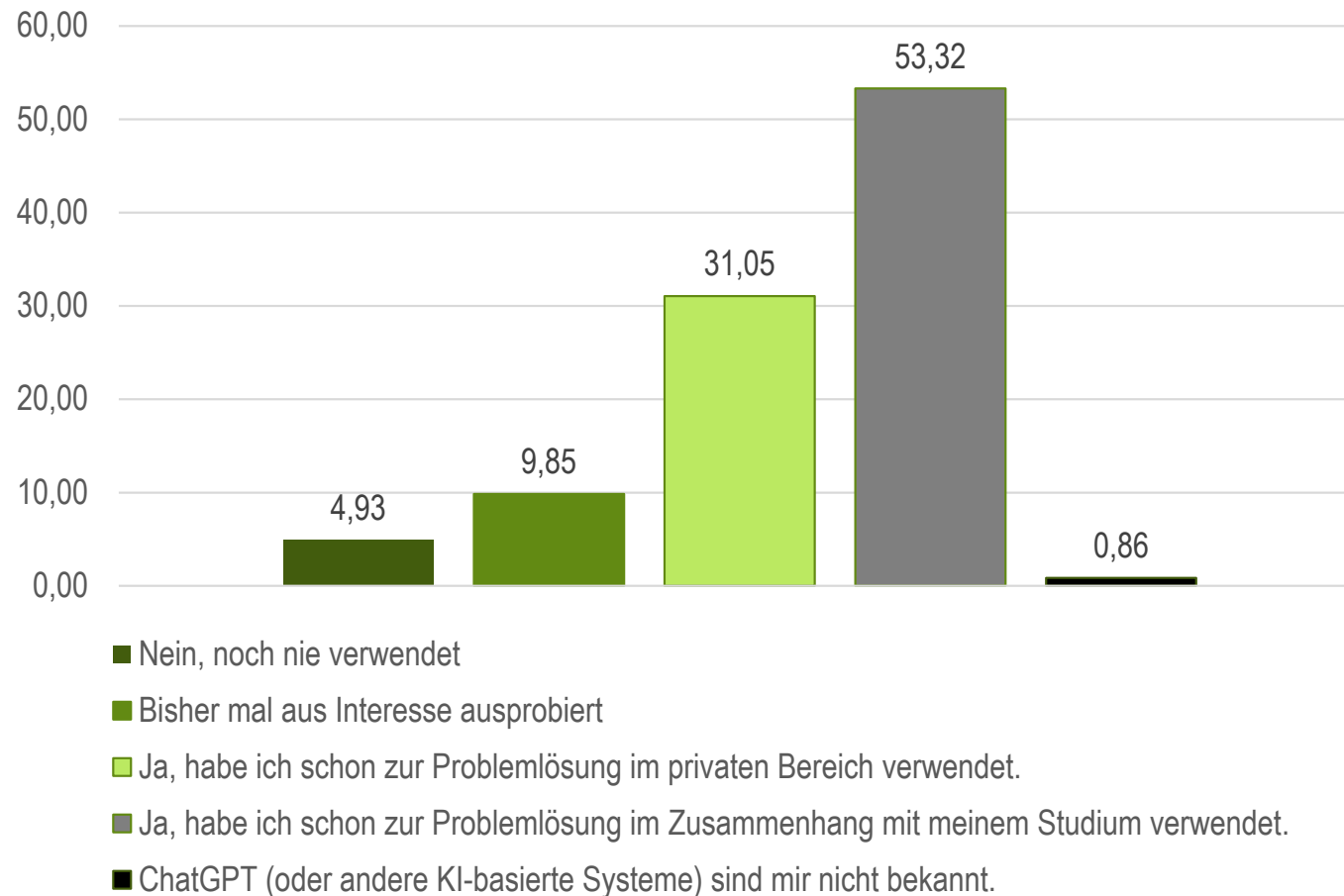
WI

WING

## Vielen Dank für Ihre Teilnahme an der Umfrage!

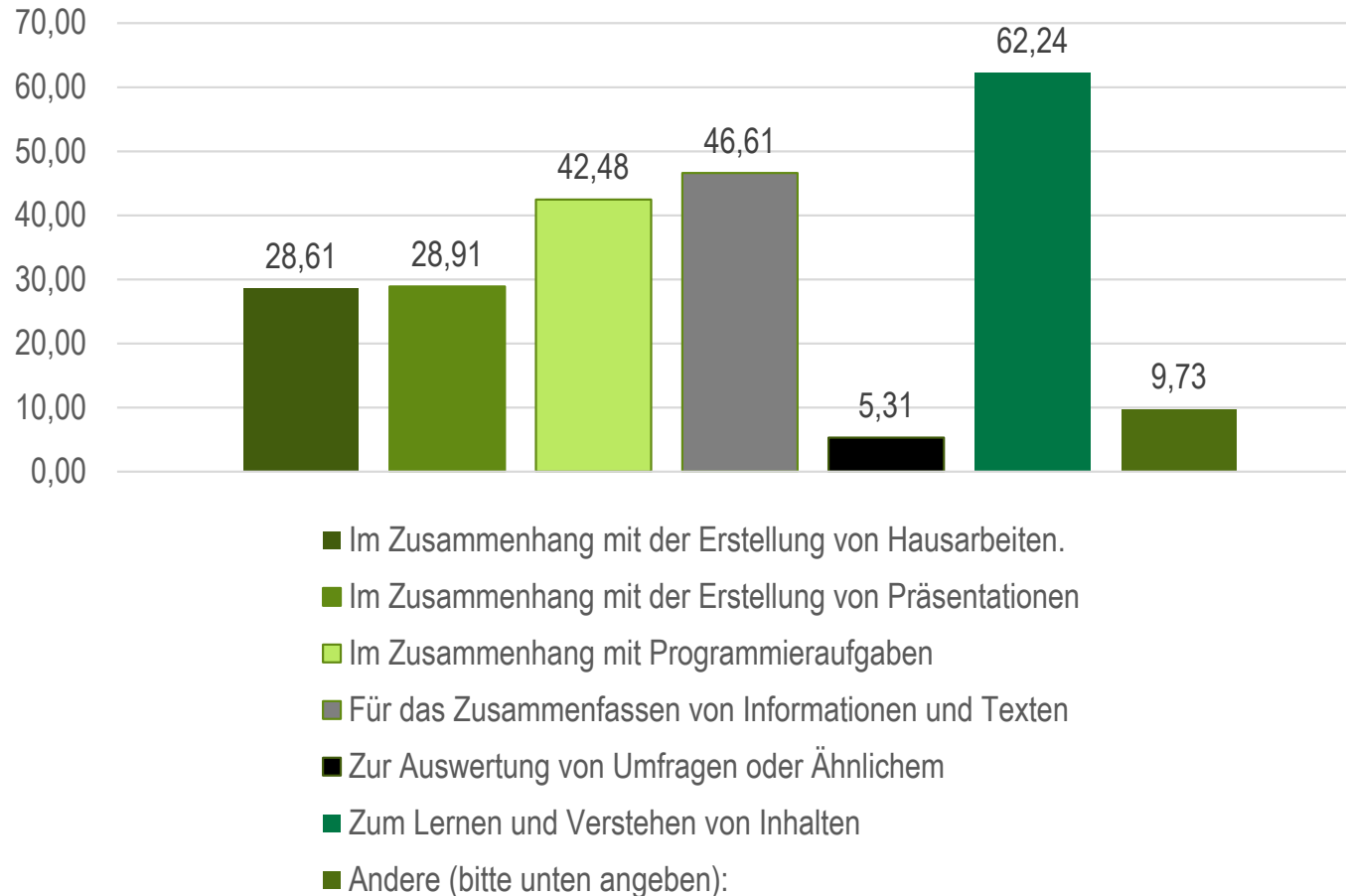
Wir wünschen Ihnen ein schöne und erholsame vorlesungsfreie Zeit.

# 1. Haben Sie ChatGPT (oder andere generative KI-Systeme) schon verwendet?



**N = 328 Studierende; Angaben in %**

## 2. Wenn Sie generative KI-Systeme schon fürs Studium eingesetzt haben: In welchem Zusammenhang haben Sie die KI genutzt?



**N = 328 Studierende; Angaben in %**



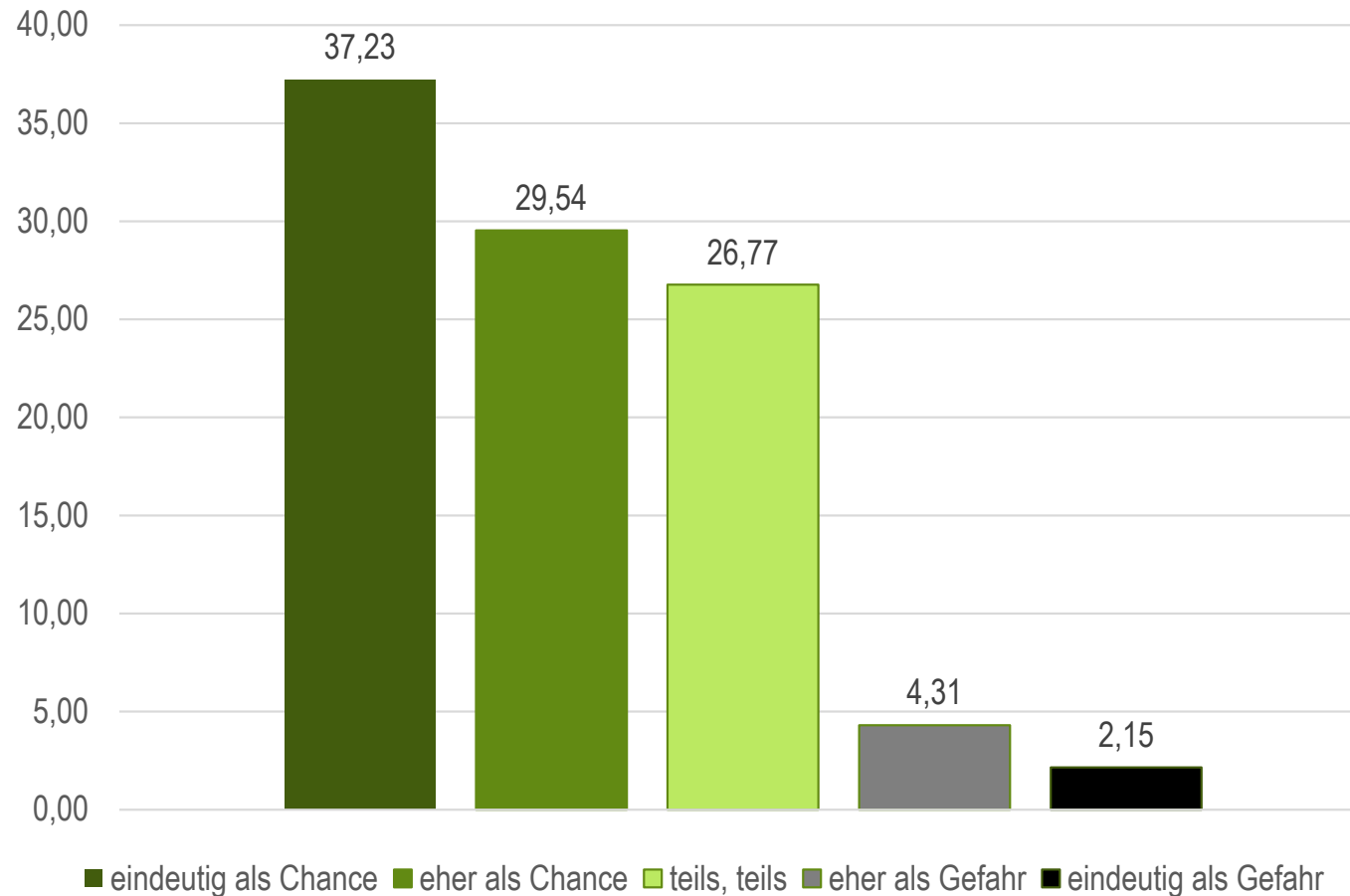
## 2. Andere Nennungen:

- Erstellung von Konzepten und Ideenfindung
- Themenfindung
- Für die Formulierung von Textpassagen
- Zum Erfüllen von zeitintensiven Aufgaben, die mMn für meine persönliche Entwicklung und meine Kompetenz unnötig sind
- Suche von Synonymen und dem Umformulieren von Texten
- Für E-mails
- Als intelligente Suchmaschine für Publikationen
- Immer zur Ergänzung, wenn Programm Fehlermeldungen gespuckt hat und nicht weiter kam, o. Ä.
- Research und Brainstorming
- Zur Beantwortung von Fragen und Unklarheiten
- Zum Ideen finden
- Kreative Anreize zur Ideenfindung
- begriffserklärung Und tutor
- Erste Ideen zu neuen Themen bekommen
- Zur Ermittlung von Bezugsquellen (Microsoft Copilot gibt die Quellen an)
- Zum Befragen zu Themen und zur Einstiegsdiskussion über ein Thema, Erhalt von Vorschlägen, was zu dem Thema relevant ist.
- DeepL write (Texte verbessern)

## 2. Andere Nennungen:

- Finden von Fehlern
- Überblick verschaffen, "einen anderen Blickwinkel finden"
- Ideensammlungen für Hausarbeiten
- Vorwiegend Umformulierung und Übersetzung von Mails, etc.
- Groben Themen überblick bekomme und in das thema KI einzuarbeiten
- persönliche Fragen und Interessen
- Als Beispiel für andere Studierende gezeigt, wie künstliche Intelligenz Quellen erfindet.
- Nennung von Stichpunkten nach denen recherchiert werden konnte
- Für Lerntipps wie man auf bestimmte Fächer am besten lernen kann
- Zum Sammeln von Informationen. Erste Hilfestellung bei konkreten Fragen
- Zur erstellung von Beispiel- oder Hintergrundbildern (für Präsentationen)
- Rechtschreibprüfung
- Klausuraufgaben lösen
- erster Überblick über ein unbekanntes Thema
- Lösungen und Wege für Übungsaufgaben
- Meist genutzt, um einen ersten Überblick über das Thema zu bekommen.
- Assistenz bei der Erstellung eines Exposés für die Masterarbeit

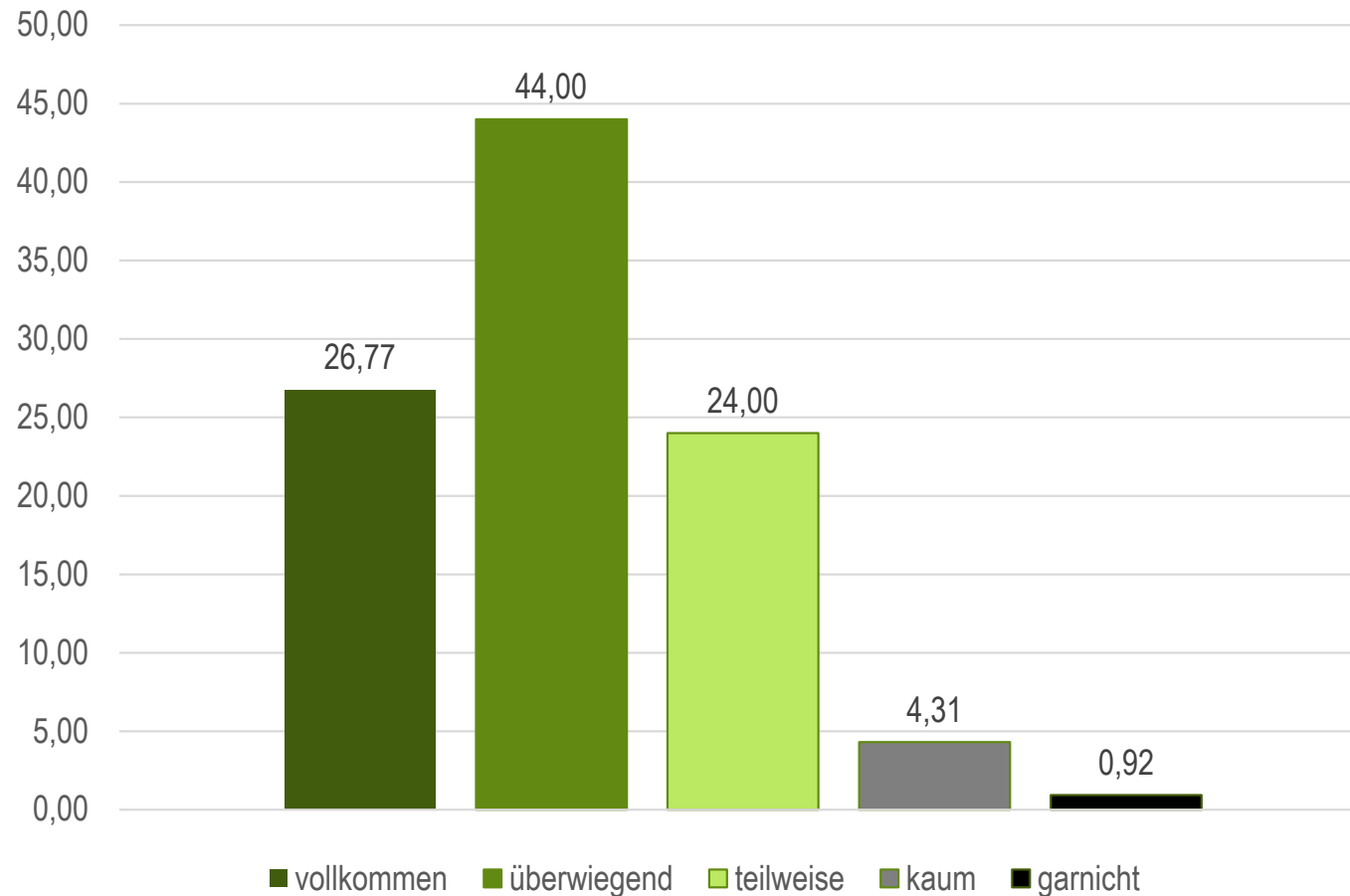
### 3. Empfinden Sie den möglichen Einsatz von KI-basierten Systeme an Hochschulen im Allgemeinen als Chance oder als Gefahr?



N = 328 Studierende; Angaben in %

#### 4. Wie sehr stimmen Sie den folgenden Aussagen zu:

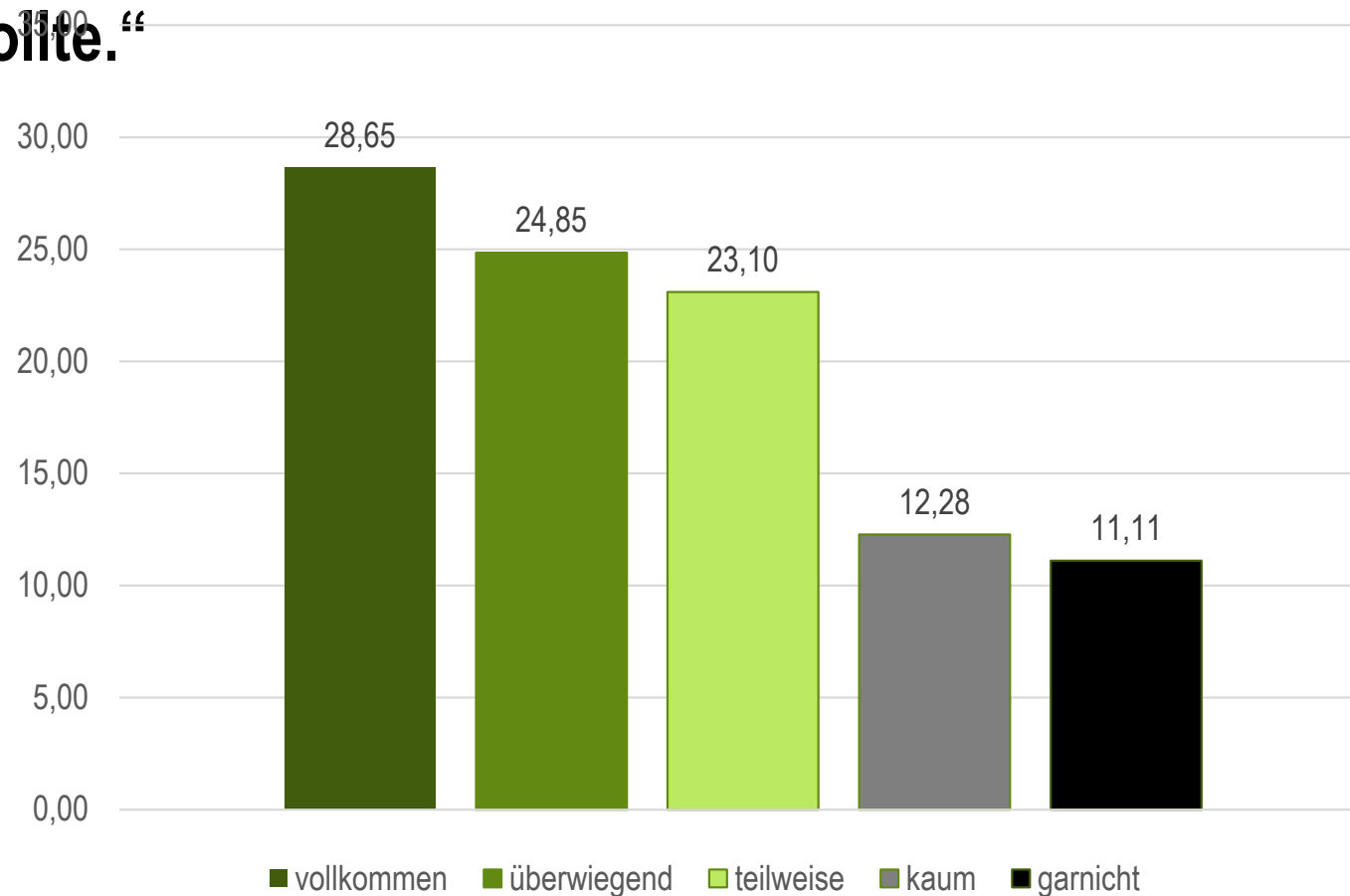
„Aus meiner Sicht wird ChatGPT von Studierenden häufig verwendet.“



N = 328 Studierende; Angaben in %

## 5. Wie sehr stimmen Sie den folgenden Aussagen zu:

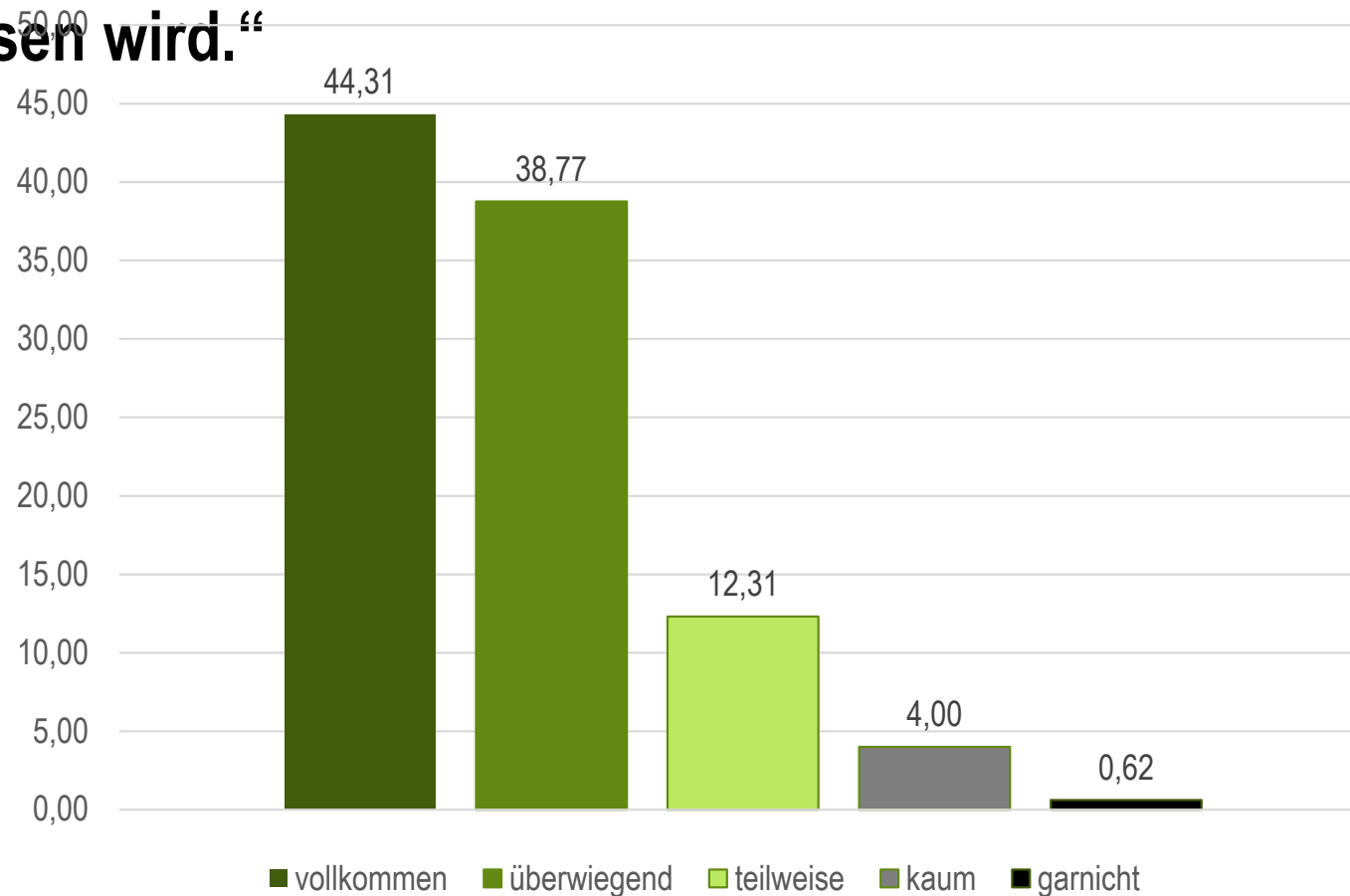
**„Ich bin der Meinung, dass der Einsatz von ChatGPT für schriftliche Arbeiten als legitimes Hilfsmittel angesehen werden sollte.“**



**N = 328 Studierende; Angaben in %**

## 6. Wie sehr stimmen Sie den folgenden Aussagen zu:

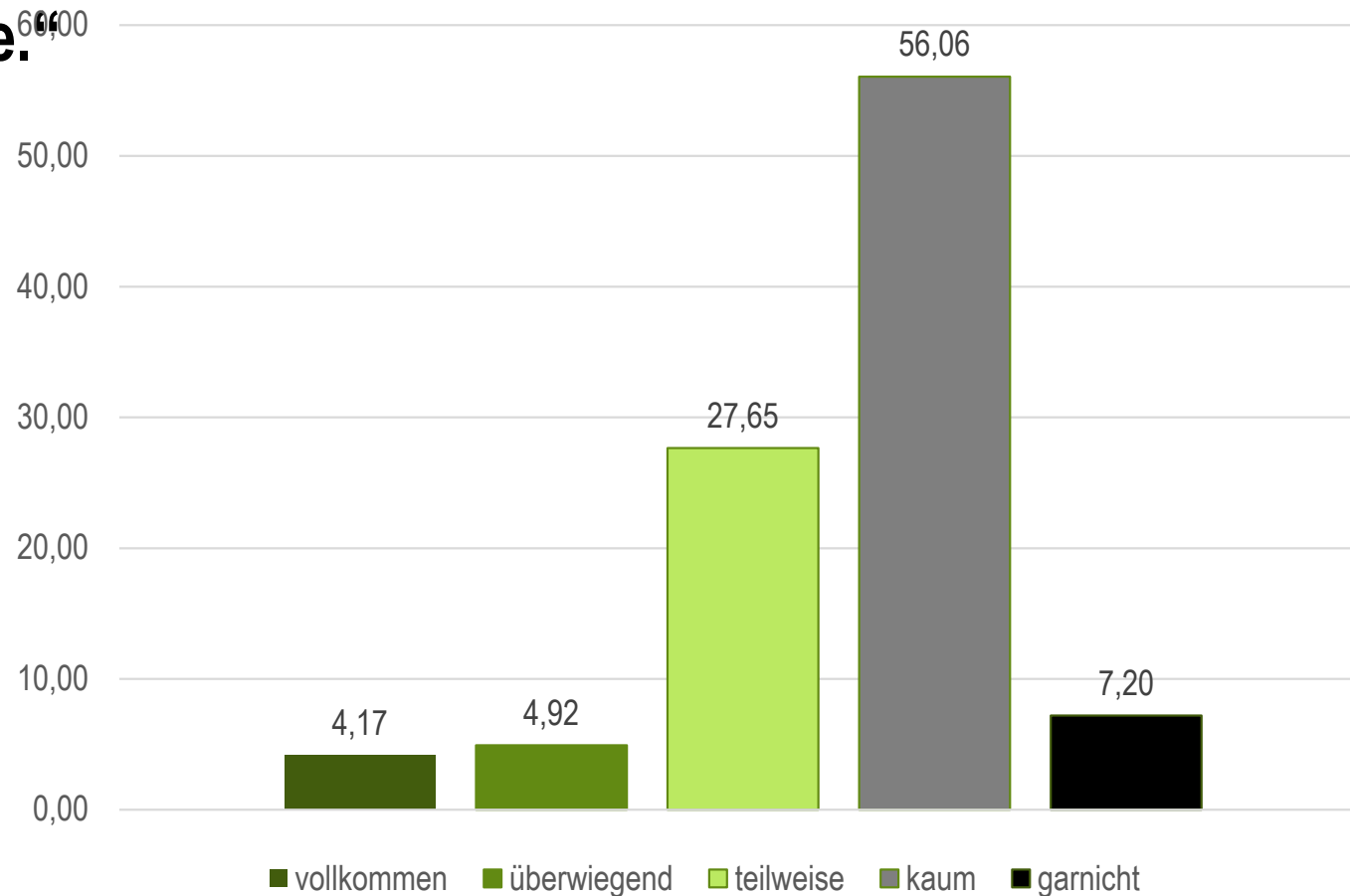
„Ich denke, dass künstliche Intelligenz den Unterricht an Hochschulen in den kommenden Jahren wesentlich beeinflussen wird.“



N = 328 Studierende; Angaben in %

7. Wie sehr stimmen Sie den folgenden Aussagen zu:

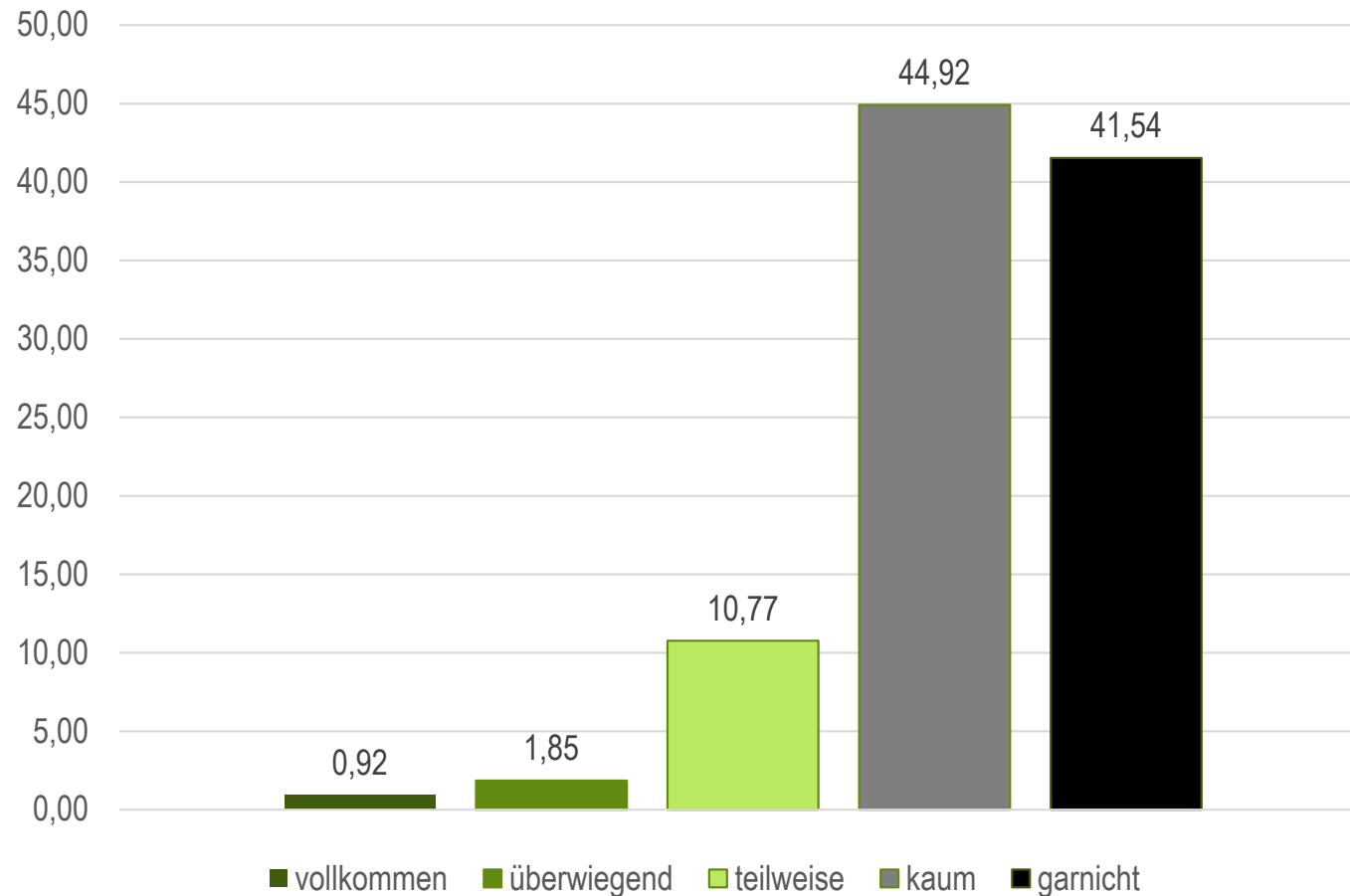
„Künstliche Intelligenz wird in Zukunft besseren Unterricht an Hochschulen leisten können als menschliche Lehrkräfte.“



N = 328 Studierende; Angaben in %

## 8. Wie sehr stimmen Sie den folgenden Aussagen zu:

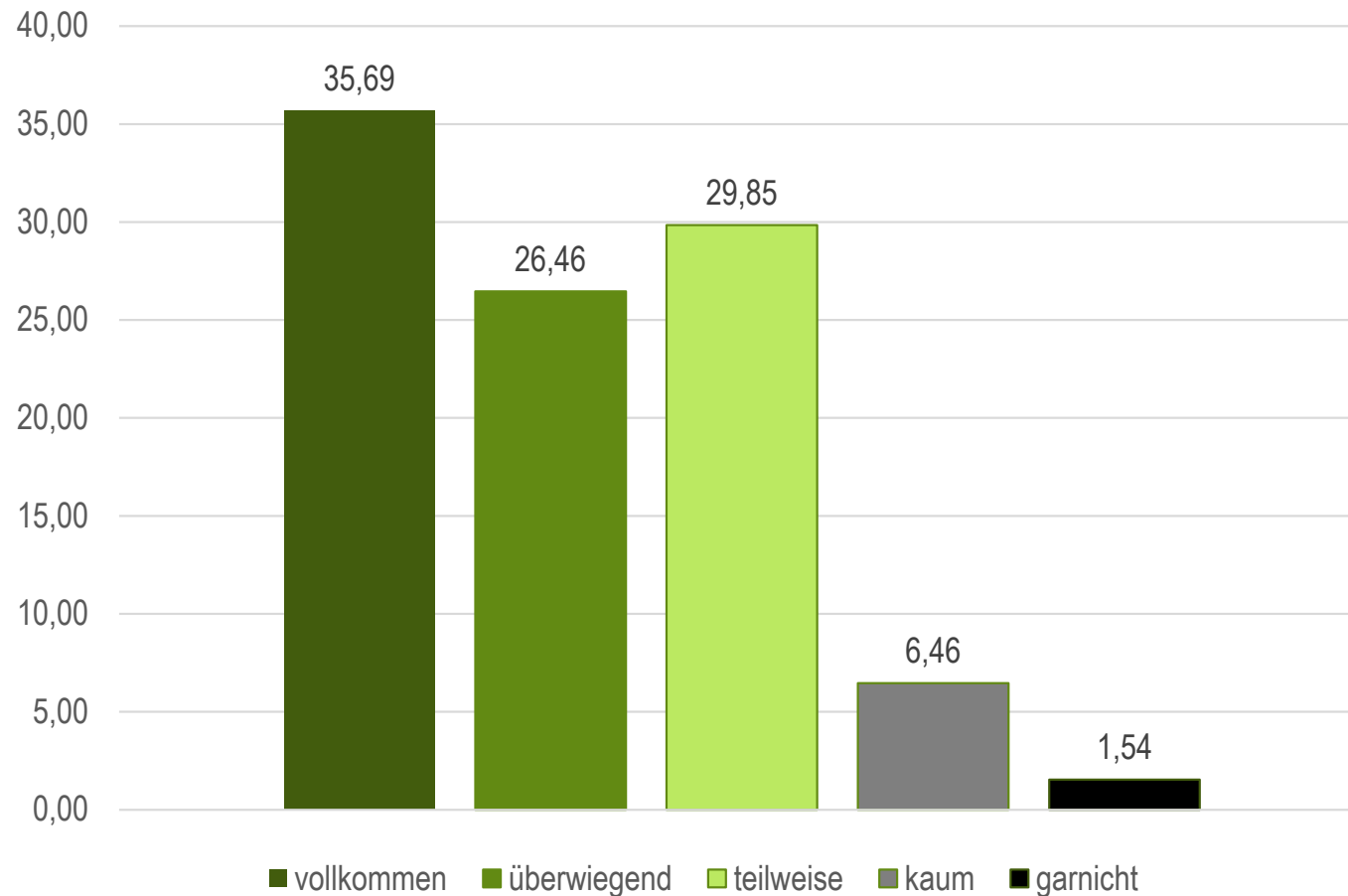
**„Lehrkräfte an Hochschulen werden zukünftig von einer Form künstlicher Intelligenz abgelöst werden.“**



**N = 328 Studierende; Angaben in %**

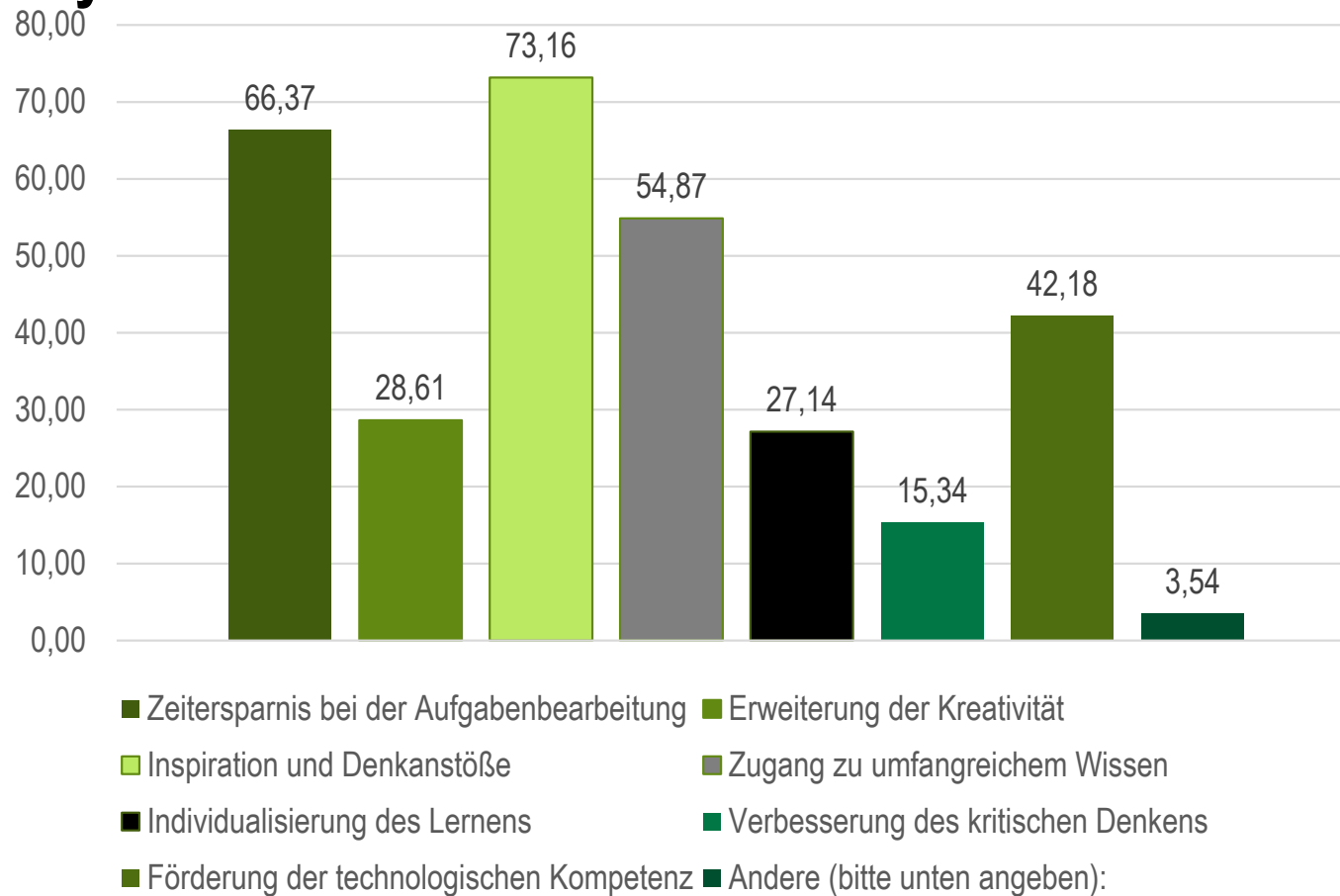


## 9. Wie sehr stimmen Sie den folgenden Aussagen zu: „Der Umgang mit KI-Anwendungen (z. B. ChatGPT) sollte Bestandteil im Studium sein.“



**N = 328 Studierende; Angaben in %**

# 10. Welche drei Faktoren stellen aus Ihrer Sicht die stärksten Argumente *für* den Einsatz von ChatGPT oder anderer KI-Systeme im Hochschulunterricht dar?

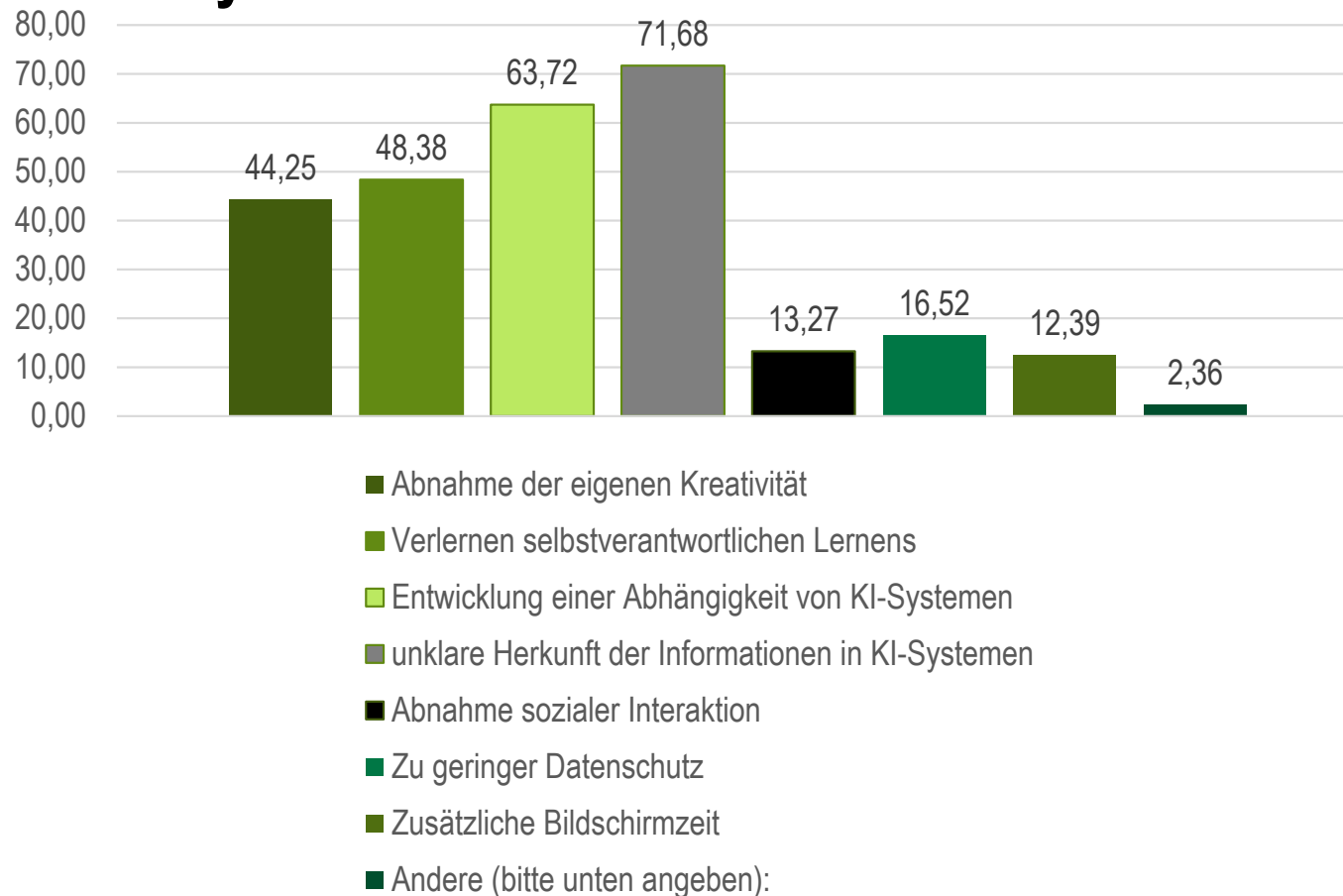


**N = 328 Studierende; Angaben in %**

# 10. Andere Nennungen:

- **Zeitersparnis bei der Aufgabenstellung(Frage verstehen)**
- **Effizienz**
- **Man kann es nutzen, um bei manchen Themen einen ersten Ansatz zu erhalten. Schnelle allgemeine Lösungen auf ein spezifisches Problem und anhand dessen das eigene Problem effizienter Lösen und insgesamt mehr leisten können**
- **Es ist Teil unserer Realität, wieso sollten wir so tun als wäre es das nicht.**
- **Lernen, wie man Informationen auch auf Richtigkeit überprüfen kann (ChatGPT liefert teilweise auch falsche Informationen, diese muss man erst erkennen)**
- **In einer digitalen Welt sollten Studenten einer Universität mit technischen Fächern in der Lage sein solche technischen Neuheiten mit ihrem Hochschulwissen am Arbeitsort einzusetzen! KI ist die Zukunft der Arbeitswe... Akademiker sollten es nutzen können!**
- **Zusammenfassung und Erklärung von komplexen Inhalten (beispielsweise wie der typische Ausdruck "ELI5/Explain like im 5"), bei der KI Inhalte möglicherweise verständlicher wiedergeben kann als Professoren/Dozenten/Unterrichtsfolien etc.**
- **persönliche Lernlücken schließen**
- **Zeitersparnis beim Nacharbeiten der Vorlesungen**
- **Lästige Aufgaben erledigen, wie Vorlesungsthemen aufschreiben, Gliederung erstellen... Es gibt viele banale Tätigkeiten, die man für eine gute Organisation seiner Lernunterlagen braucht. Vieles davon kann ChatGPT erledigen.**
- **Im Berufsleben wird es auch zur Verfügung stehen und benutzt werden**
- **Bessere Suchmaschine für Quellen als andere Anbieter**
- **Hilfsmittel das man im Unternehmen auf verwenden würde daher unbedingt den Umgang damit schon im Studium lernen**

# 11. Welche drei Faktoren stellen aus Ihrer Sicht die stärksten Argumente *gegen* den Einsatz von ChatGPT oder anderer KI-Systeme im Hochschulunterricht dar?

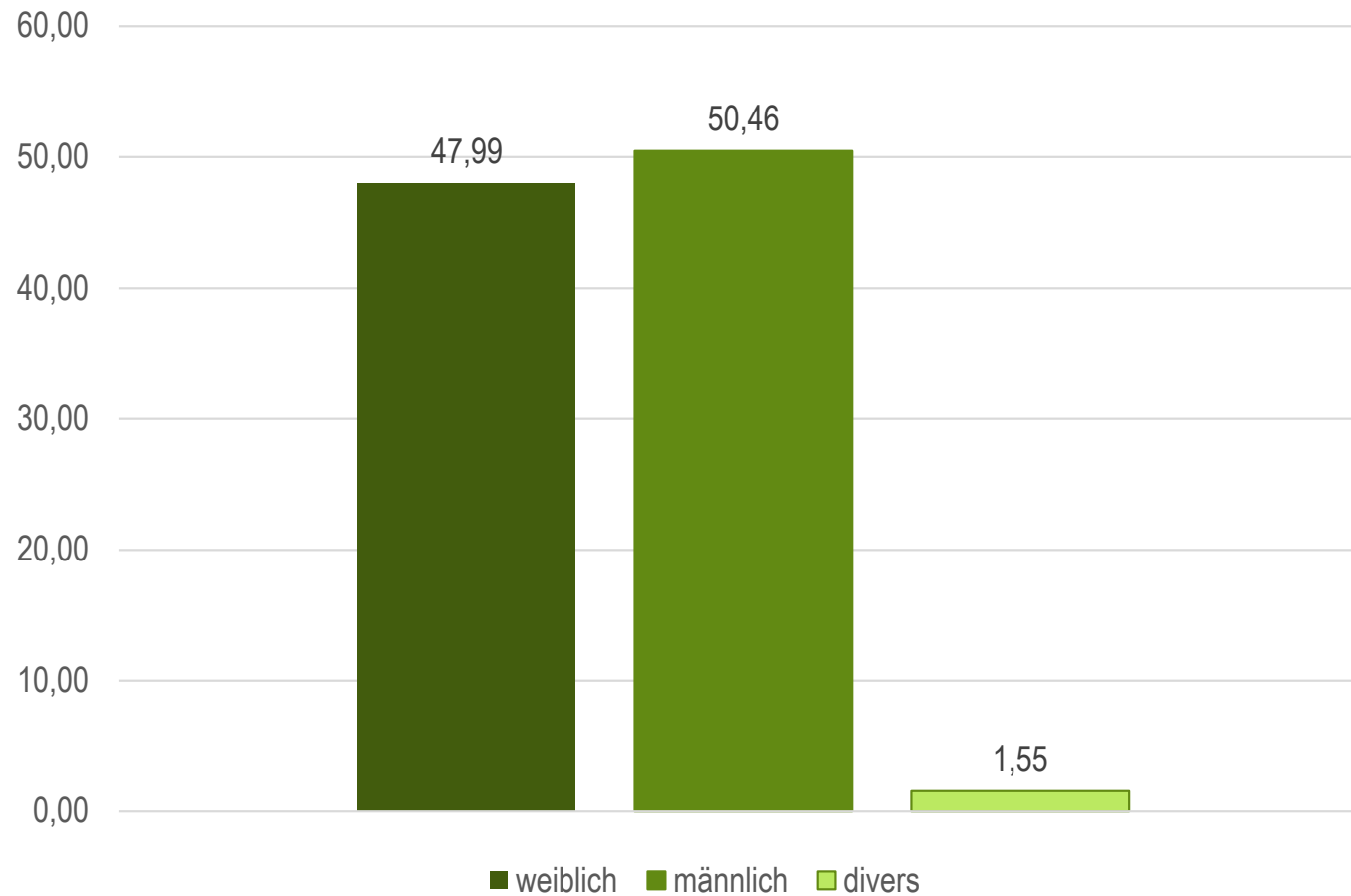


N = 328 Studierende; Angaben in %

# 11. Andere Nennungen:

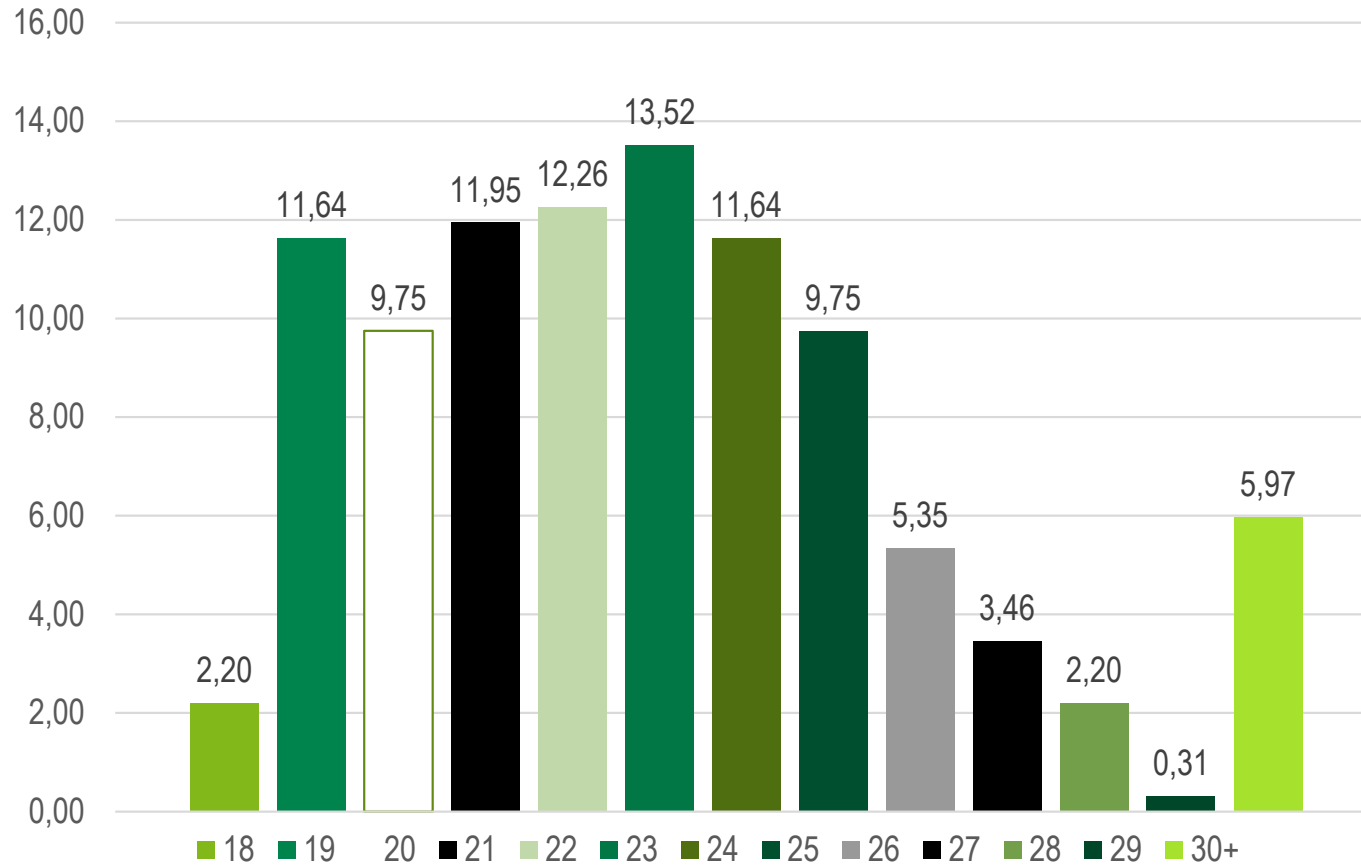
- Bei korrektem Umgang mit KI sehe ich keinerlei Nachteile
- Mit der Möglichkeit, nimmt man sich weniger Zeit, um Lösungen zu finden.
- Die Qualität der Daten und Zusammenmischung von Informationen mit der Ausgabe als Ganzes
- blindes Vertrauen in KI
- Dumme Leute werden auf einmal schlau
- kein
- Man muss es richtig einsetzen, wenn man das nicht tut ist es ein Nachteil, man muss richtig damit umgehen
- Wenn wir an der Hochschule lehren wie Chat GPT richtig eingesetzt wird und wie die Informationen nachgeprüft werden, dann wird chat GPT ein zu einem Tool und nicht zur Lehrkraft oder dem Studierenden!
- Keine der angegebenen
- An der Hochschule arbeitet man oft mit tiefgründigen Themen und zu diesen kann generative KI derzeit noch wenig beitragen. Es ist nur für „einfache“ Themen und Tätigkeiten geeignet.
- Mangel an Kritik gegenüber den produzierten "Antworten"
- Notengebung wird sich verändern
- Zunehmender Verlust des kritischen hinterfragen von Ergebnissen

# Ihr Geschlecht



**N = 328 Studierende; Angaben in %**

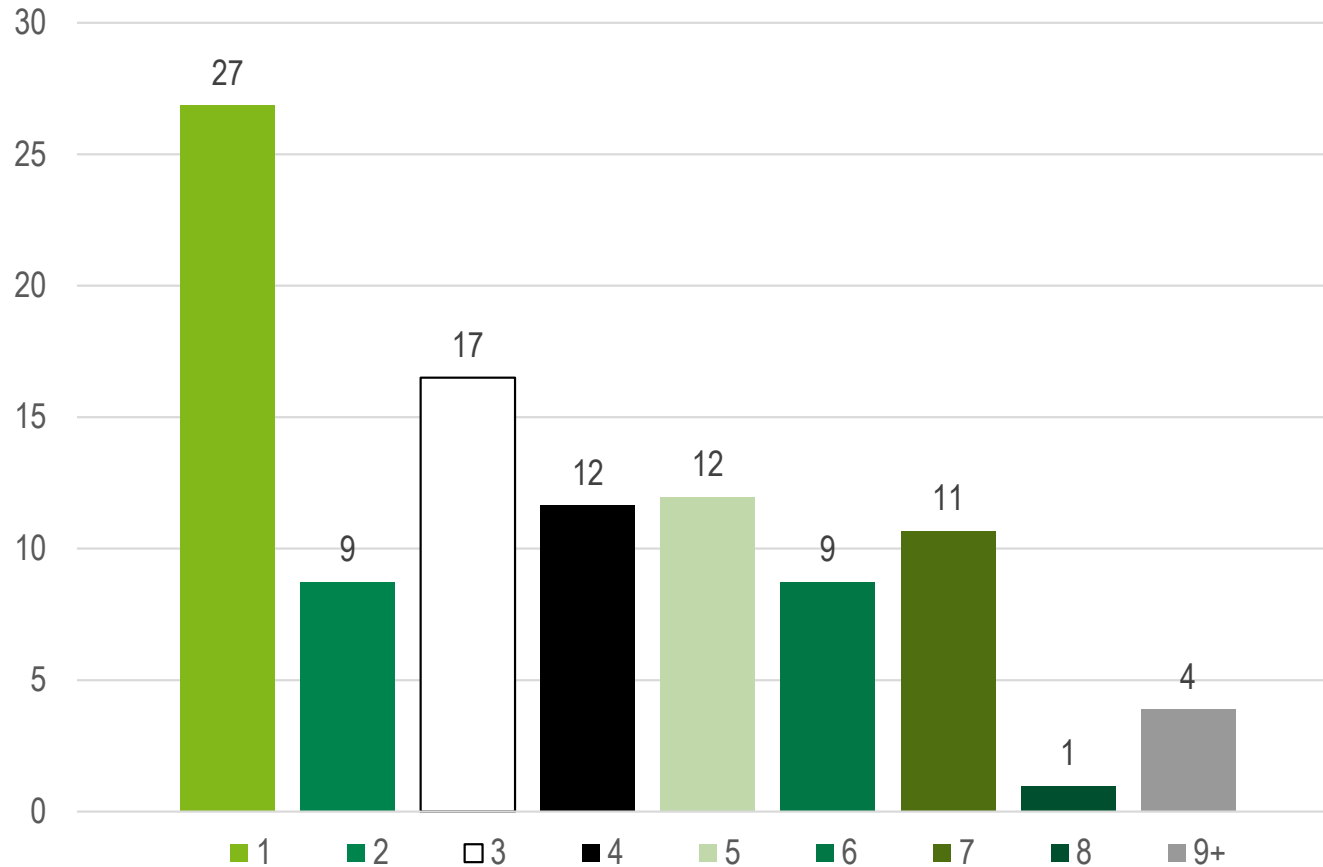
# Ihr Alter



**N = 328 Studierende; Angaben in %**

# Im wievielten Fachsemester studierend Sie?

“



N = 328 Studierende; Angaben in %



# An welcher Fakultät studieren Sie?

“

